




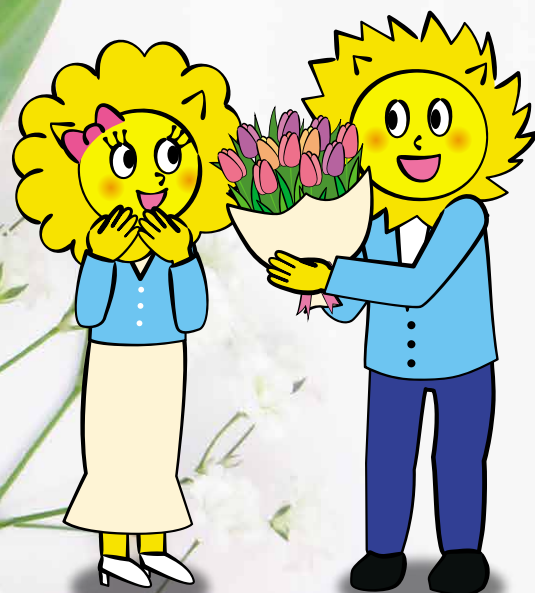




バスキュラーアクセス 治療センターのご案内

-  エンジョイ! **透析クッキング**
-  ひだくんの **もっと知りたい!**
-  今さら聞けない! **透析Q&A**
-  遊んで楽しく学べる **透析かるた**
-  やってみよう! **脳のトレーニング**



まりーちゃん

ひだくん

大切なシャントを守るために!

バスキュラーアクセス治療センター のご案内

シャントとは、動脈と静脈の血管を結合させ、静脈にたくさんの血液が流れるように手術で直接つなぎあわせたものです。シャントは血液透析患者様にとっては命綱と呼ばれ大変重要なものです。しかし透析治療により繰り返し使われたシャントは、血栓などで内側が狭窄したり、閉塞したりして、透析ができなくなってしまうことがあります。使用できなくなれば新たにシャントを作り直す必要がありますが、シャントに使用できる血管は限られており、一度作成したシャントはできる限り長く使う努力が必要です。

シャントのトラブルには要注意!

- シャントの音が弱い
- シャントにコブが出来ている
- 針刺しに苦労している
- 指先が冷たい、しびれている



- シャントを作った手が腫れている
- 痛みや赤み、かゆみがある
- 血の止まりが悪い



トラブル予防 のために

シャントの状態をチェックしましょう

透析患者様にとって命綱ともいえる大切なシャント。

日頃から、ご自身でも観察し、いつもと違うなと感じたら、スタッフ・医師へ伝えましょう。

シャントの観察

音を聞こう

シャントの音『ザーザー』を聴診器で聞きましょう。可能であれば1日3回聞けるといいですね。『ヒューンヒューン』と高めの音は狭窄音です。このような音が聞こえたり、普段と違う音を感じたらスタッフ・医師へ伝えましょう。普段から聞いていると変化に早く気づくことができます。

触れてみよう

シャントに手のひらをあてて感触を確かめる。シャント部に熱を感じたり、痛みを感じると感染や閉塞の兆候も考えられます。

診てみよう

穿刺口が赤い、膿がでるなど感染の兆候も見逃さないで。

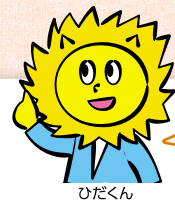
普段の生活で気をつけること

- シャントの圧迫は避けましょう
 - 腕時計・腕枕をシャント肢にしない
 - 重い荷物をシャント肢にかけない
 - 袖口のきつい服を着ない
 - 叩いたり、ぶついたりしない
- 透析日の入浴は避けましょう
- 透析前の手洗いをしっかり行ないましょう



透析室のスタッフもちろん穿刺前には観察をしていますが、長持ちさせるためにも患者様ご自身でしっかり管理・観察することが大切です。

もし「おかしいな?」と思ったらバスキュラーアクセス治療センターへ



セントラル
クリニックの
1階にあるんだよ

バスキュラーアクセス治療センターとは

偕行会セントラルクリニックの1階にある
シャント専門の治療センターです。グルー
プ内の透析患者様のみならず、地域医療機
関様からの要請にも迅速に対応できる体制
を整えました。**ご自身のシャントで気になる
ことがあれば、ぜひご相談ください。**

シャントトラブルを
専門に
診てくれるのね

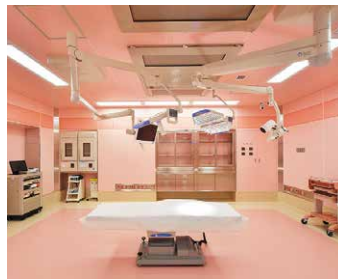


シャント治療の様子

あらゆるシャントトラブルに対応します

手術を行う部屋と血管撮影を行う部屋が隣
接する「**ハイブリッド治療**」が特徴で、外科的・
内科的治療の両面から総合的に評価し最適
な治療を行っています。

透析導入時のシャント造設や、シャントトラ
ブルに対する**内科的治療(PTA)**から**外科的治
療(手術)**まで患者様の症状に合わせた対応
が可能です。



手術室



アンギオ室



リカバリー室



操作室・記録室

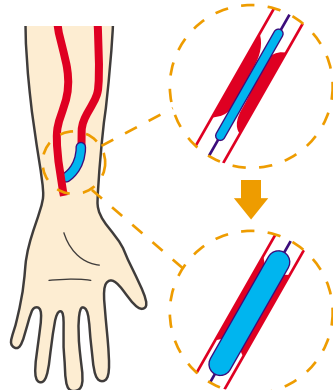
● 治療実績

	2020年	2021年	2022年
シャントPTA(件)	768	875	989
シャント手術(件)	403	488	525

治療方法のご紹介

シャントPTA

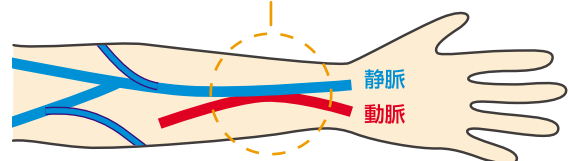
シースと呼ばれる針を
血管に挿入し、狭くなっ
てしまった血管をカ
テーテルという風船で
広げる治療です。



シャント手術

シャントが血栓で詰まってしまった場合やシャ
ントがばい菌に感染してしまったときに**血管を
切って行う治療**です。

内シャント作製



次のページでは実際の治療の流れをご紹介します!

実際の治療の流れ

持参いただくもの

- 保険証
- 紹介状
- 医療証 (障害者医療証、福祉医療証をお持ちの方)
- お薬手帳 (常備薬などがわかる物)



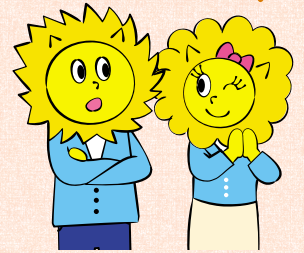
注意事項

シャントの治療を受けられる方は下記のことをお守りください。

- 治療3時間前より絶食です。
- 治療日は入浴できません。

いろいろと守ってもらうことがあるんだね

治療を受けるには必要なことなのよ



01 受付



02 診察と検査



動脈と静脈の確認をするためにエコー検査を行います。

03 手術の説明

どのような治療を行うか説明します。



04 更衣

手術着に着替えます。



05 手術



局所麻酔による日帰り手術です。目安として、自己血管は60分、人工血管は120分の手術時間となります。

入院しないで手術できるので安心してくださいね!



佐藤 隆 院長

血液透析を受けておられる皆様に必須のシャント、最近ではバスキュラーアクセス (VA) と呼ぶようになってきました。VA治療センターでは、透析の継続を困難にするVAの閉塞や狭窄に対して適切な治療を提供することが重要な使命です。また、透析室では、患者様のVAの状況を的確に把握することが、シャントを守る大きな任務となります。透析室とVA治療センター連携のもと、皆様のVAをより良い状態で、より長く維持できる管理に今後も努めます。

診療のご案内

● 診療体制

	月	火	水	木	金	土	日
手術	○	○	○	○	○	○	-
PTA	○	-	○	○	○	-	-
シャント外来	○	○	-	○	○	-	-

緊急時のお問い合わせには日曜を除き随時対応しています。

アクセス

- 電車・バス: 地下鉄東山線「高畑」駅より市営バス5分「中川住宅」下車徒歩3分
- マイカー: 駐車場完備



医療法人借行会 バスキュラーアクセス治療センター TEL 052-363-7431 FAX 052-363-7432

エンジョイ!

透析 クッキング vol.50



カレイの竜田揚げ

しょうがが効いていてさっぱりとした味付けです。
レモンを絞ると風味も増し、より美味しくいただけます。

ここがオススメ!

春に美味しくなる食材を取り入れた献立になっています。



材料
(1人分)

カレイ	70g
酒	5g (小1)
濃口しょうゆ	6g (小1)
おろししょうが	2.5g (小1/2)
片栗粉	9g (大1)
揚げ油	適量
レモン	8g (1/8個)
ミニトマト	10g (1個)
サラダ菜	10g (2枚)

栄養量

エネルギー	160kcal
たんぱく質	14.5g
カリウム	346mg
リン	164mg
塩分	1.1g

作り方

1. サラダ菜は水にさらし、水気をよく切る。ミニトマトは半分に切る。レモンはくし形に切る。
2. カレイは食べやすい大きさに切る。
3. 酒・濃口しょうゆ・しょうがのすりおろしを混ぜた調味液に切ったカレイを漬ける。
4. 3のカレイに片栗粉をまぶし、熱した油で揚げる。
5. サラダ菜、ミニトマト、レモンを添えて完成。

カレイ以外にも肉類でも代用できます。



こちらのレシピにも注目♪



なばなとにんじんのわさびマヨネーズ和え

わさびやマヨネーズを使うことで食塩を抑えることができます。わさびの風味がアクセントになった和え物です。

〈材料・1人分〉

なばな	30g
にんじん	20g
練りわさび	2.5g (小1/2)
マヨネーズ	12g (大1)

〈栄養量〉

エネルギー	103kcal
たんぱく質	1.9g
カリウム	184mg
リン	42mg
塩分	0.4g



なすとしめじのポン酢炒め

味付けがポン酢だけなので簡単に作れる1品です。お好きな野菜やキノコに変えても美味しくいただけます。

〈材料・1人分〉

なす	30g
しめじ	20g
ごま油	4g (小1)
ポン酢しょうゆ	5g (小1)
こねぎ	1g

〈栄養量〉

エネルギー	49kcal
たんぱく質	1g
カリウム	152mg
リン	31mg
塩分	0.4g

一食全体の栄養量(ごはん200gを含む)

カレイの竜田揚げ・なばなとにんじんのわさびマヨネーズ和え
・なすとしめじのポン酢炒め

エネルギー	624kcal	リン	305mg
たんぱく質	22.4g	塩分	1.9g
カリウム	740mg		

日本最大のレシピサイト「クックパッド」にレシピの掲載をしています。色々な透析食をご紹介しますので、ぜひご覧ください!

クックパッド かいこうかい

検索



ひだくんの **もっと知りたい!**

「World Kidney Program 2023」ご紹介

3月第2木曜日(2023年3月9日)の「世界腎臓デー」にあわせて腎臓病に対する啓発を目的として、オンラインセミナーやイオンモールにてスペシャルイベントを開催しました。イベントでは、腎臓専門医による市民公開講座の他、スタンプラリーや病院お仕事体験など開催され大盛況のうちに幕を閉じました。

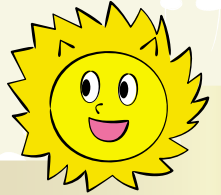
その中で、公募されました腎臓川柳につきましてご紹介をさせていただきます。



腎臓川柳 優秀作品

総応募者数 155名
入選者 100名(うち受賞者 8名)

偕行会の患者様が
受賞されています!



銀賞

祖母が言う
じいちゃん腎臓
ありがとう

肝臓様

金賞

いきている
しゃんとのねいろ
げんきよし

半田共立クリニック 菊池美智子様



銀賞

透析に
腎力(尽力)注いで
健康に

めんたいこ様

銅賞

しゅうさんかい
いのちをつなぐ
おおそうじ

半田共立クリニック 井口時子様



気をつける
あまいことばと
濃いおあじ

ビッグボディ様

とうせきご
ならんであしゆ
おともだち

安城共立クリニック 林武雄様



透析は
命をつなぐ
赤いリボン

安城共立クリニック らむね様



体重計
息止め忍び足
月曜日

瀬戸共立クリニック くのいち患者様



今さら聞けない！
透析

Q&A

透析治療にはわからないこともいっぱい。
今さら聞けない基本的なことから
長年の疑問までなんでもお答えします。

回答いただいた先生
堀川 和裕先生



Q

12年前に糖尿病性腎不全となり人工透析を開始。何度か認知症かと疑われる症状があり受診したところ、脳梗塞の跡があったり、脳の萎縮が認められたと言われました。一般的には血液をサラサラにする治療が行われますが、透析患者の場合は経過を確認するのみとなるのお話でした。そこで、認知症について専門的な対処を行っている「物忘れ外来」の受診はどうなのだろうかと考えています。しかし、もの忘れ外来の医師は透析について専門外でよくお分かりにならないかも知れず、受診の意味があるのかどうか心配しています。

A

ご質問の中には年齢が書かれていませんでしたが、文面より、ご高齢の方と拝察してお答えいたします。

● 治療について

糖尿病から腎臓を悪くされて、透析を始めて12年とのことですから、いろいろな症状が出てきます。脳梗塞の跡があったり、脳の萎縮が認められたりすることですが、問題は、この脳梗塞や脳血流の減少が現在の認知症症状の原因となっているのかどうかです。もしそうであれば、それに対する治療が必要となります。透析治療をお受けになっている方でもお飲みになれる血液をサラサラにする薬も何種類かあって、それらが処方されることがあります。

● 物忘れ外来の受診について

しかし、認知症の原因が脳の血流不足ではなく、いわゆる「アルツハイマー病」など他の認知症の可能性もあります。両者が合併していることも少なくありません。その場合には、アルツハイマーなどに対する治療も行う

ことになります。

この点から、「物忘れ外来」を受診されることは決して無意味ではありません。

むしろ、症状が重症化してしまう前に、一度専門の先生に診てもらっておくことは重要だと思います。

偕行会城西病院では、認知症の診断のために専門医が診察をし、SPECT(スペクト)という検査を行っています。

● 受診する際にお勧めしたいこと

物忘れ外来の先生が透析のことをあまりご存じないかもしれないというご心配はもっともです。

ですから、もし物忘れ外来での治療が必要となった場合には、透析の主治医の先生と物忘れ外来の主治医の先生との連絡をきちんとしていただく必要があります。

そのために、まず透析の主治医の先生とよく相談をされて、物忘れ外来を受診する際には紹介状(診療情報提供書)を書いてもらってから受診をしていただくことをお勧めします。

500件以上のQ&Aを掲載した
「いい透析ドットコム」もご覧ください！



いい透析

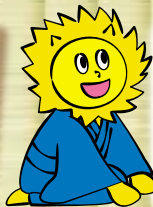
検索

<https://www.e-touseki.com/>

透析に関する質問を募集中です！ふだん気になっていることなど、皆様からの質問をお待ちしております。

遊んで楽しく学べる

透析かるた



透析生活についての注意点やアドバイスなどをテーマにしたかるたをご紹介します。五十音順に毎号少しずつ掲載いたします。



ま
膜の種類で
効果も違う



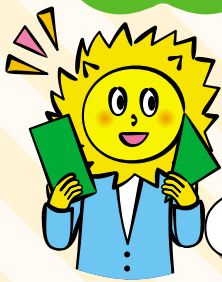
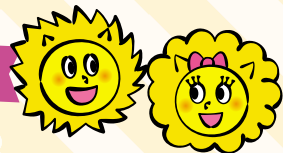
み
短い透析
リバウンド



む
無理を通せば
元気が引っ込む

第14回

透析中の気分転換などに、頭の体操はいかがですか？

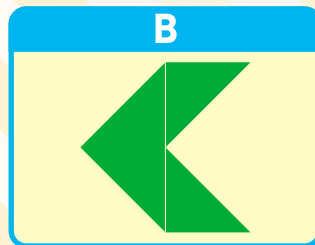
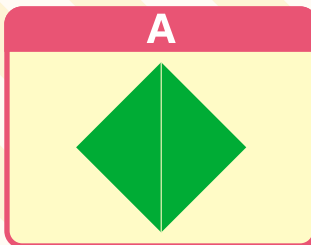


やってみよう!

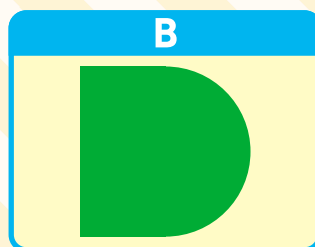
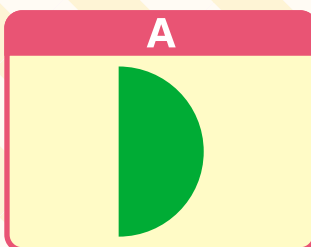
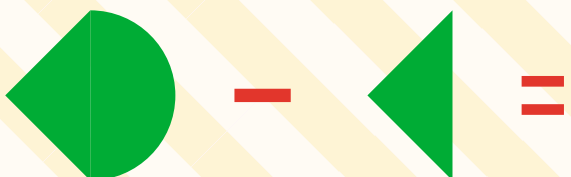
脳のトレーニング 図形計算クイズ

数字ではなく図形を
足したり引いたりして
完成する形を選ぼう!

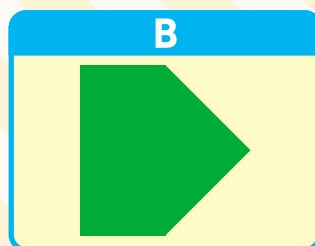
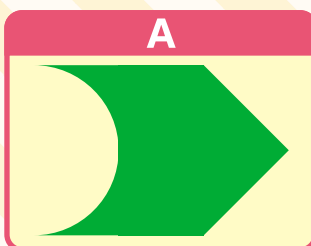
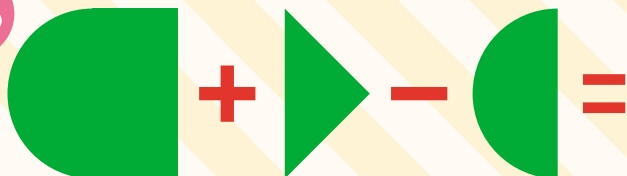
Q1



Q2



Q3



答えは6ページの一冊下をご覧ください!

偕行会透析グループ

AICHI

名古屋共立病院

〒454-0933 愛知県名古屋市中川区法華一丁目172番地
TEL 052-362-5151

偕行会城西病院

〒453-0815 愛知県名古屋市中村区北畑町四丁目1番地
TEL 052-485-3777

偕行会セントラルクリニック

〒454-0933 愛知県名古屋市中川区法華一丁目206番地
TEL 052-363-7373

名港共立クリニック

〒455-0021 愛知県名古屋港区本場町8番地202
TEL 052-698-3077

海部共立クリニック

〒498-0006 愛知県弥富市佐古木二丁目280番地1
TEL 0567-65-1171

偕行会リハビリテーション病院 透析室

〒490-1405 愛知県弥富市神戸五丁目20番地
TEL 0567-52-3883

豊田共立クリニック

〒470-1201 愛知県豊田市豊栄町十丁目59番地
TEL 0565-74-0774

浄水共立クリニック

〒470-0343 愛知県豊田市浄水町伊保原300番地
TEL 0565-47-0200

半田共立クリニック

〒475-0862 愛知県半田市住吉町二丁目166番地
TEL 0569-32-1700

AICHI

安城共立クリニック

〒446-0065 愛知県安城市大東町4番14号
TEL 0566-73-0610

碧海共立クリニック

〒446-0053 愛知県安城市高棚町中島115番地1
TEL 0566-73-2710

瀬戸共立クリニック

〒489-0916 愛知県瀬戸市平町二丁目19番地
TEL 0561-86-0555

SHIZUOKA

静岡共立クリニック

〒422-8006 静岡県静岡市駿河区曲金4丁目1番25号
TEL 054-284-7222

城北共立クリニック

〒420-0805 静岡県静岡市葵区城北111番地1
TEL 054-249-2555

掛川共立クリニック

〒436-0020 静岡県掛川市矢崎町2番地3
TEL 0537-61-5511

佐鳴台あさひクリニック

〒432-8021 静岡県浜松市中区佐鳴台五丁目20番10号
TEL 053-415-3500

高丘北あさひクリニック

〒433-8119 静岡県浜松市中区高丘北二丁目29番63号
TEL 053-430-5353

NAGANO

駒ヶ根共立クリニック

〒399-4117 長野県駒ヶ根市赤穂4269番地
TEL 0265-82-5022

GIFU

中津川共立クリニック

〒508-0011 岐阜県中津川市駒場1666番地1122
TEL 0573-65-8777

MIE

くわな共立クリニック

〒510-8101 三重県三重郡朝日町大字縄生353番地1
TEL 059-376-3030

TOKYO

豊島中央病院

〒170-0012 東京都豊島区上池袋二丁目42番21号
TEL 03-3916-7211

SAITAMA

さいたまほのかクリニック

〒337-0017 埼玉県さいたま市見沼区風渡野29番1
TEL 048-681-6211

ひだまりのバックナンバーが
Webでご覧いただけます。



見やすいユニバーサル
デザインフォントを
採用しています。