

ひだまり

みなさんと「一緒に歩く」透析情報誌

vol.2



特集
SPECIAL
NEWS

三重県

くわな共立クリニック

- NEWS TOPICS
- この人に注目!
- エンジョイ! 透析クッキング
- 今さら聞けない! 透析Q&A
- 快足生活 ワンポイントレッスン
- 偕行会透析セミナー2011報告

川柳倶楽部

透析生活の中で、ちょっとした「笑い」をくれる川柳。

このコーナーでは、患者の皆様から今までに投稿された作品の一部を紹介いたします。

まだ作ったことのないあなたも、気軽に参加してみませんか？

飲み会も
頭の奥に
計量台

日の丸さん

その先へ
元気な体
ありがとう

詠み人知らずさん

一滴の
水も宝だ
透析治療

カズさん

「ひだまり」が
今年初めの
お年玉

んのさん

スタッフさん
いつも笑顔で
ありがとう

よしひろさん

川柳大募集!

●応募方法／下記のいずれかの方法でご応募ください。

- ①10ページにあるアンケート用紙にご記入の上、受付の回収BOXへ入れてください。
- ②白い紙に氏名・ペンネーム・年齢・性別・通院されているクリニック名をご記入の上、各クリニックに設置の回収BOXへ入れてください。

【特集】

三重県 くわな共立クリニック

徹底解明／
渡部 真司 院長／
看護師 石内 朱里さん

P3

NEWS TOPICS

掛川共立クリニック／海部共立クリニック／
駒ヶ根共立クリニック／豊島中央病院／
碧海共立クリニック

P6

この人に注目!

瀬戸共立クリニック 山田 哲也 院長

P7

エンジョイ! 透析クッキング

栄養士がオススメする、体に優しいレシピをご紹介します

P8

今さら聞けない! 透析Q&A

長年腎臓内科に従事してきた先生がおこたえします

P9

快足生活 ONE POINT レッスン

Vol.1 正しい靴・靴下の選び方

P9

川柳倶楽部

P1

透析ライフ Check Point!

P2

偕行会透析セミナー2011報告

P10

アンケート

P10

透析ライフ

Check Point!

シャント感染予防は自己管理から!

透析患者様にとって、とても大切なシャントを長持ちさせるには、自己管理が重要です!

監修:くわな共立クリニック課長 山本 妙子

きれいに見えるシャントでも、多くのばい菌がついています。

穿刺の前に消毒をしますが、

その前の手洗いでばい菌の数を減らすことが大切です。

☑ 透析治療の前には、流水と石けんで手洗いをしましょう。

きれいに見えるシャントでもたくさんのばい菌がついています。

☑ シャント肢のかぶれや発疹・かき傷は早期に処置しましょう。

シャント部分はとてもデリケートです。

普段からシャントのある方の腕には気をつけ、

ちょっとした傷でも早めに処置をするように心がけてください。

☑ 穿刺した針穴のテープは翌日取り除き針穴を乾燥させましょう。

ずっとテープを貼ったままだとかぶれやすくなりますので、
出来るだけ早めに剥がすようにしましょう。

☑ 透析後の入浴はなるべく控えましょう。

濡れないように気をつけても、濡れてしまう可能性が高いので
出来れば入浴は控えてください。



流水と石けんで15秒間手洗い

ばい菌の数は
10分の1に減少

流水と石けんで30秒間手洗い

ばい菌の数は
100分の1に減少

シャントは患者様にとって

とても大事なものです。

長持ちさせていくためにも

日々シャントの音を「聴く」・

「見る」・「触る」ことを実施して、

シャントに関心を持って観察しましょう。

シャント部が痛い・
いつもより熱を感じる・
赤いなど
いつもと違う場合は
すぐに先生やスタッフに
相談してください。

くわな 共立クリニック

今回は、2010年6月に三重郡朝日町に新しくオープンしたくわな共立クリニックを特集いたします!

2010年6月、くわな共立クリニックは、トップクラスの透析医療技術と高品質のサービスを提供する透析クリニックとして四日市と桑名の中間、三重郡朝日町縄生にオープンしました。

これまで名古屋を中心とする愛知県内の透析クリニックで、多くの透析患者さんたちをサポートしてきた偕行会グループですが、三重県内でも愛知県寄りこの地域から、弥富市内にある偕行会の透析クリニックに通院する患者さんも多くいらっしゃいます。

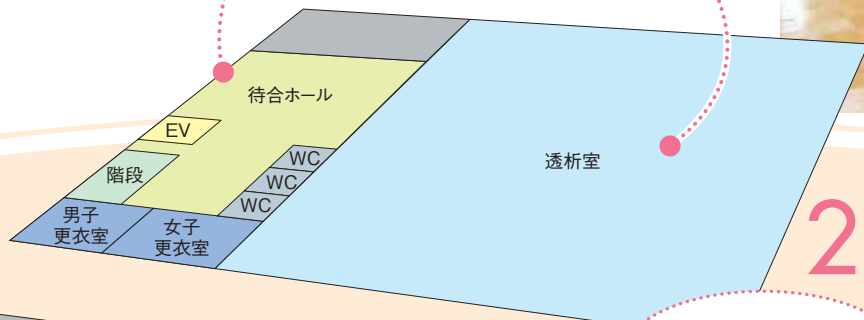
四日市、桑名からの通院が今までより一層便利になる「くわな共立クリニック」は、極限まで清浄化した透析液や安全・確実な透析システム、電子カルテなど、最高レベルの「透析の質」の追求と「快適な透析環境」の提供により、患者さんの「すこやかな透析生活」をサポートします。



**くわな共立クリニックを
徹底解明します!!**



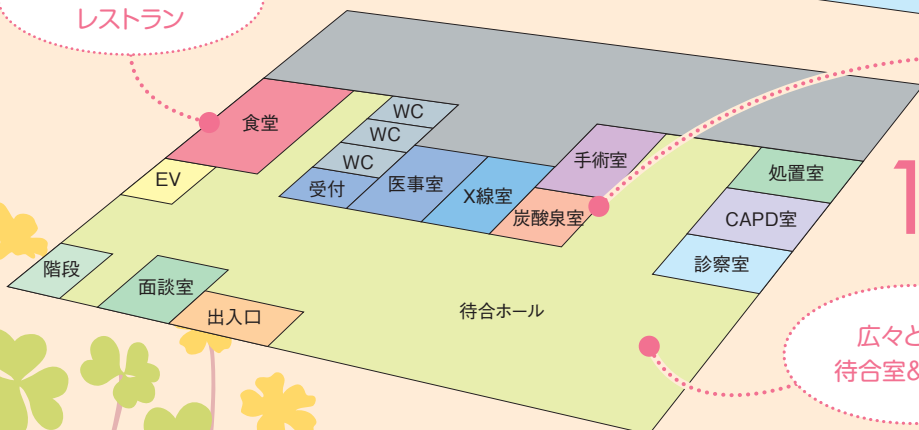
体に優しいメニューの
レストラン



2階のホールは黒を基調とした
ソファで落ち着いた印象

最大100床のベッドを
設置できる透析室

2F



人工炭酸泉浴で
リラックス♪

広々とした
待合室&ホール





Point.1

保存期外来診療を 実施(事前予約制)。

人工透析治療導入に至っていない慢性腎臓病の患者さんのための「保存期外来」では、専門の医師が腎疾患の診察を行い、病気の進行を防ぐお手伝いをしています。



Point.2

患者さんや ご家族からの要望に応え、 夜間透析を開始!

日中、お仕事をされている患者さんや、ご家族の送迎などの都合から、夜間の診療を希望されることも多くなり、月・水・金の17時から透析診療を行っています。



常駐の管理栄養士が 栄養相談や栄養指導で 患者さんの食事療法を サポートします。



栄養相談コーナーでは、管理栄養士による栄養相談や栄養指導のほか、透析食の調理に必要な治療用の調味料などの食品、宅配のある食品などの紹介も行っています。また、毎月患者さんとご家族を対象に「調理実習」を行っています。ご家庭での食事との比較や確認の場としていただいております。参加者からは大変好評です。

院長紹介



渡部 真司 院長

- 昭和54年 名古屋大学卒業
- 日本内科学会 認定医
- 日本循環器学会 専門医

患者さんの「生活の質の向上」と「地域医療の発展」が当院のテーマです。

私は医者になって30年あまり、循環器を専門にしてまいりましたが「体循環の調節」という意味では腎臓は無視できないものなので、いつも腎臓への意識はありました。また、以前は偕行会グループの在宅医療事業部で事業部長もしていたので、たくさん高齢者の方々をみさせていただきました。そこには血液透析・腹膜透析をされている方もおみえでしたので、私自身、高齢者の透析医療への関わりは深いと思います。

現在、腎不全の方のための透析医療や合併症対策は飛躍的に向上しています。ですから、若い人なら仕事などの社会復帰、高齢の方なら生活を楽しむといった「生活の質の向上」を目指さなくてはなりません。そのために、透析患者様はそれぞれみんな違うという前提に立ち、透析治療を考えきめ細かく調節しなければならぬと考えています。また、看護師・臨床工学技

士たちの専門的な立場からの意見や考えも参考になります。私も医者として、冷静に患者さん全体の状態をみなくてはと思っています。

また、近隣の医療機関の皆様との連携というのは大きなテーマであると考えています。

私自身も、この地域の住民のひとりとして「地域医療が発展していく」ことを望んでいます。ですから、くわな共立クリニックが、地域医療の発展に貢献できればという気持ちでいっぱいです。スタッフも地元の者が多く、みんな良く頑張ってくれていて感謝しています。

スタッフ一同、地域医療の発展に貢献できるよう頑張っていきたいと思っています。

スタッフ紹介



看護師
石内 朱里さん

より良いクリニックにするため、勉強の毎日です。

私はこれまで、病棟で働いていて透析医療というものは経験がなかったのですが、透析医療の専門性の高さに興味があり入職しました。せっかく看護師になったのだから、専門性を極めることは看護師としての自信にもつながるのではないかと思ったのも理由の一つですね。

透析医療では、患者様と長いお付き合いになるということが一つの魅力ではないかと感じています。週に3回顔を合わせるので、患者様とは顔馴染みになります。何気ない会話から、治療に役立つ情報を引き出せると嬉しいです。

少しずつですが、最近になって患者様のことをわかっている

部分と、医療的にわかっている部分がつながってきています。それが、患者様のお役に立てることにつながっていけばいいと思います。また、話を聞くことで、患者様のストレスや不安を和らげるといっては、透析施設も病棟も同じだと感じています。

まだまだ、わからないことも多いですが一歩一歩着実に患者様と透析医療を理解して、高い専門性を身につけて透析に携われるようになりたいです。スタッフ教育も充実していますし、良い先輩に恵まれているので、あせらずに基礎からしっかり透析医療を勉強して、スタッフ全員でより良いクリニックにしていきたいと思っています。

Clinic information

医療法人社団偕行会三重

くわな共立クリニック

〒510-8101 三重県三重郡朝日町大字縄生353-31

☎0120-706-907

ホームページ <http://www.touseki.jp/kuwana>

診療のご案内

- 診療科目 / 人工透析内科・腎不全外来・CAPD外来
- 診療時間・休診日

腎不全・CAPD外来	14:00～	
水曜日		○ ※事前予約制

透析	9:00～	17:00～
月・水・金	○	○
火・木・土	○	—

休診日 / 日曜日 透析ベッド数 / 48床(最大100床設置可能)

駐車場
完備



- 公共交通機関で 近鉄名古屋線「伊勢朝日」駅より徒歩5分
- マイカーで みえ川越IC下車、約5分

■ご自宅からクリニックまでの送迎もあります
患者様のご自宅からクリニックまでの送迎サービスを実施しています。

各クリニックの
最新情報をお届け!

NEWS TOPICS

2011.01-03

静岡県掛川市 掛川共立クリニック

2月1日から 電子カルテシステムを 導入しました!



電子カルテシステムを導入したことで、透析スタッフが患者様の状況をリアルタイムで見ることができるようになり、よりきめ細かい体調管理ができるようになりました。また、問診内容やそれに対する先生の指示などが、すぐにスタッフ間で共有できますので、ミス削減と迅速な対応が可能になります。事前の準備と操作練習は大変でしたが、よりよい看護のためこれからも大いに役立てていきたいと思っております。

愛知県弥富市 海部共立クリニック

四川会で 森院長が講演



1月22日、今池ガスホールにて行われた第19回四川会勉強プログラムにおいて、当クリニックの森院長が「高齢透析患者の特徴と現場での対応」をテーマに講演を行いました。四川会は10年に渡って開催をしている勉強会で、この日も240名程参加者が集まりました。講演後、森院長がコメンテーターを務めたパネルディスカッションでも多くの意見が飛び交いました。今後もこういった講演会において、数多くの情報を入手し、透析現場で生かすことが出来るよう努めたいと思っております!

長野県駒ヶ根市 駒ヶ根共立クリニック

みんなで癒会の 川柳がカレンダーに なりました!



平成18年7月7日に川柳同好会を発足し、「みんなで癒会(ゆかい)」と題した活動を行っています。今まで、学会や講演会で発表を行ったり、本を出版したりしてまいりました。これからも、つつい忘れがちな笑いを透析室に取り入れ、より元気ですこやかな透析ライフを実現していきたいと思っております!

東京都豊島区 豊島中央病院

「生活習慣改善くらぶ」 を開催!



1月22日、地域の住民の皆様向けに「生活習慣改善くらぶ」を開催し、過去最多の23名の方にご参加いただきました!今回は「調理法を変えると脂質は減るの?」というテーマで、当院の栄養課のスタッフがクイズを用意して楽しみながら参加していただきました。今後も月1回のペースで開催してまいります。趣向を凝らした内容で良いくらぶを提供して行きたいと思っておりますので、ご家族ご友人お誘いあわせの上、ぜひご参加ください!

愛知県安城市 碧海共立クリニック

患者様の 新年会を開催!



2月5日、碧海共立クリニックと安城共立クリニック合同で患者会の新年会を行いました。毎年恒例のイベントですが、普段とは違った雰囲気の中で、患者さんもカラオケをしたり会食をして楽しむことが出来ました。日々の透析治療のよい息抜きになったのではないのでしょうか。来年もまたたくさんのお患者さんと一緒に盛り上がりたいたいと思っております!

偕行会グループの
この人に注目!

vol.2

瀬戸共立クリニック
院長

山田 哲也



今回お話を伺うのは、
瀬戸共立クリニックの院長を務める山田哲也先生。
自他共に認める車好きで自称「偕行会一の車バカ」だとか。
そんな山田先生が、透析医療に対する様々な「想い」を話してくれました。

よりよい透析生活を送ってもらうために、
どんな事でも気軽に話して欲しいですね。



お医者様になられて何年目ですか？

平成6年に大学を卒業したので、今年で17年目ですね。ただ、ずっと腎臓内科医としてではなく、最初は「総合診療」として内科系全般を診るところにいました。その後、環境ホルモン等の研究を専門にしていたのですが、やっぱり**患者さんを直接診療する方が良いな**と思いついて、腎臓内科へと移ったんですよ。なので、腎臓専門ということでは、8年目ぐらいですね。

現在の透析医療についてどう思いますか？

医療技術は昔に比べてかなり進歩したと思います。例えば、透析液の調整にしても、昔はある意味職人技のような技術が必要だったのですが、今は機械できちり管理できますしね。それに、腎臓の悪化によって起こる様々な病気を直す、良い治療薬が開発されています。透析をしながら長い期間元気に暮らすことが可能になりましたね。ですから、これからは単に延命のための透析ではなく、**いかに良い透析生活を送れるかが重要**になってくると思います。

日頃心がけている事はありますか？

一つは「**患者さんの全身を診る**」ことです。一般に透析医療というと、腎臓を重視する分野だと思われがちなんですが、患者さんの合併症は全身のいたる所に起こります。ですから腎臓だけでなく、一般内科や総合内科の知識が非常に重要なんですよ。なので私の場合、総合診療医としての経験が非常に役立っていると思います。もう一つは、「**患者さんの不安を和らげる**」こと。やはり週3回は透析でつぶれてしまうので、不安になる患者さんも大勢います。そういった方に、いかに生きがいを持って楽しく透析生活を送って頂くかということは心がけていますね。

今後の透析医療について、

偕行会グループはどのように取り組むべきだと思いますか？

透析患者さんには高齢の方が多く、また、脳梗塞などで寝たきりに近い方もいらっしゃいます。そういった方々には通院しての透析というのは非常に困難な事なんですよ。ただし、入院しながら透析が出来る場所というのは現在非常に限られています。ですから、そういった問題点も含め、透析になる前から、通院困難になった後まで、**様々な状態の患者さんをサポートする体制を作る**ことが重要だと思っています。

この仕事で嬉しかった事や大変だった事は？

「透析を受ける」というと生活が縛られて、趣味や楽しみが無くなると落ち込んでしまう人が多いんですよ。ですが、今は技術の進歩がありますし、いろいろ工夫をすれば、旅行やスポーツなどを充分楽しむ事が出来ます。そういった事をこちらから提案して、**患者さんが生きがいを見つけられた時**は、やっぱり喜びを感じます。逆に、先程話したように、手を尽くしても通院透析が困難になって、結局入院してしまう患者さんが出てしまう事は大変辛い事ですね。

透析医療の将来について思う事は？

日本の透析医療は非常に多くの公的な補助によって支えられています。普通は月当たり40～50万ぐらいかかるのですが、現在はほとんど自己負担なしで受けられます。ただ、国の借金もかさむ中で、これからもそういった補助が期待できるか、という問題がありますね。もちろん病院側でも、自己負担を増やさないようにする活動を行っていますが、患者さん自身の意識も必要だと思います。体調管理や食事制限を病院まかせにせず、**治療に無駄な医療費をかけない**事が、今のシステムを継続させることに繋がると思っています。

プライベートのお話になりますが、スポーツカーが大好きだとお聞きしました。

スポーツカーというよりも車自体が好きなんです。子どもの頃から好きだったので、今までにもいろいろと乗っています。自称なんですけど「**偕行会一の車バカ**」なので、車のことだったら朝まで話せますよ(笑)。

最後に、透析医療を受けている患者さんにメッセージをお願いします。

透析患者さんの場合、「足につまようじが刺さった」といったケガでも、放っておけば重大な症状を起こしてしまうことがあります。なのでささいな事でも「話す事じゃない」と思わずに、**気軽に相談して欲しい**ですね。それに、「旅行に行きたい」とか「スポーツがしたい」といった相談も大歓迎です。患者さんが少しでも楽しく透析生活を送る事が、私たちの願いですから。

ありがとうございました!

エンジョイ!

透析 クッキング

菜の花と あさりのパスタ

春らしい、彩り鮮やかなパスタです。

たまには、こんなパスタはいかがでしょうか。



ここがオススメ!

・エネルギーが控えめになっています。しっかり食べる日の調節用の食事!
・デザートをつけて、ランチ風に♪



栄養量 (1人分)

エネルギー	457kcal
たんぱく質	15.1g
カリウム	424mg
リン	183mg
塩分	1.4g

材料 (1人分)

スパゲッティ(乾)	80g
あさり(殻付)	120g
菜の花	40g
オリーブ油	12g
(大さじ1)	
にんにく	3g
白ワイン	15g
(大さじ1)	
こしょう	少々
食塩	0.3g
(ミニスプーン1/3弱)	
とうがらし	0.3g

作り方

1. あさはりは砂だしする。
2. 菜の花を食べやすい大きさに切って茹でこぼす。
3. フライパンにオリーブ油、スライスしたにんにくを入れ、油に香りが出たら取り出す。
4. 3のフライパンにあさり、白ワインを入れて蒸し焼きにし、一度取り出す。
5. 硬めに茹でたスパゲッティを4のフライパンで炒め、菜の花、あさを加えて塩・こしょうで調味する。
6. とうがらしを散らして飾る。

- あさはりは殻付きを使うことでボリュームが出ます
- パスタのゆで汁に塩を入れず、炒める時に塩を入れることで、塩分控えめでも美味しくなります

こちらのレシピにも注目!



えびのサラダ

たまねぎと大葉の風味で、塩分控えめでもおいしくサラダが食べられます

〈栄養量・1人分〉

エネルギー	81kcal
たんぱく質	7.7g
カリウム	171mg
リン	92mg
食塩相当量	0.5g

〈材料・1人分〉

えび	40g
サニーレタス	15g
大葉	0.5g(1/2枚)
オリーブ油	4g(小さじ1)
たまねぎ(すりおろし)	10g
食塩	0.3g(ミニスプーン1/3弱)
酢	5g(小さじ1)
砂糖	1g(小さじ1/3)



紅茶ゼリー

コーヒーゼリーだと、カリウムが高くなってしまいますが紅茶にするとぐっと抑えられます

〈栄養量・1人分〉

エネルギー	22kcal
たんぱく質	1.1g
カリウム	5mg
リン	5mg
塩分	0g

〈材料・1人分〉

紅茶液	50g
ゼラチン	1g
砂糖	3g(小1)
コーヒーフレッシュ	3g

一食全体の栄養量

菜の花とあさりのパスタ・えびのサラダ・紅茶ゼリー (1人分)

エネルギー	560kcal
たんぱく質	23.9g
カリウム	600mg
リン	280mg
食塩相当量	1.9g

Q&A

ひだまりvol.1のアンケートで
お問い合わせが多かったご質問に
管理栄養士がお答えします!

Q 大根、ニンジン、ごぼうなどの
茹でこぼし時間は
どれぐらいがベストですか?

A 食材や調理方法にもよりますが、
沸騰してから10分ぐらいを目安と
してください。

偕行会の管理栄養士たちの
レシピがブログになりました。
副菜の作り方はこちらに
詳しく掲載しておりますので、
ぜひご覧ください。

「透析食のレシピ」
<http://tousekirecipe.jugem.jp/>



今さら聞けない！ 透析 Q&A vol.2

透析治療にはわからないこともいっぱい。
今さら聞けない基本的なことから
長年の疑問までなんでもお答えします。

今回の
先生

さいたま
ほのかクリニック院長
堀川 和裕先生



サプリメントを摂るとしたら何が良いでしょうか？

A 透析患者さんにとって、どのサプリメントが有効かどうかは、患者さんの状態によって変わりますので、主治医や透析室のスタッフに聞くのが一番確実だと思います。是非一度、お尋ねになることをお勧めします。

——— 良いサプリ・悪いサプリ ———

ビタミンA …×

脂溶性ビタミンといって、脂に溶けるビタミンです。ビタミンAが透析患者さんの体に蓄積することは**害があるとされているので避けてください。**

ビタミンC …△

抗酸化作用を持つことが知られています。透析をお受けの方は酸化ストレスにさらされていることが知られているため、ビタミンCを勧める先生もいらっしゃるのですが、代謝産物(ビタミンCが体内で壊されたあとにできる物質)が**悪影響を及ぼすこともあるので避けた方が無難です。**

ビタミンB群 (B1、B2、B6、B12) …◎

比較的**安全に摂取できます。**

ビタミンE …○

ビタミンAと同様の脂溶性ビタミンです。理屈の上では、透析を受けている方では蓄積することが問題となりそうですが、ビタミンEの蓄積による**害はないようです。**

ビタミンD・ビタミンK …×

透析で処方される薬の中に入っていることがあるので、**避けたほうが無難か**と思います。

アミノ酸のサプリメント …×

残っている腎機能を悪化させることがあるので、**たくさん含まれているものは避けたほうが良い**でしょう。

クロレラ、ローヤルゼリー、プロポリス …○(一部注意)

腎臓に良いかはよくわかりませんが、**安全性に問題はない**ようです。ただし、**ワーファリンというお薬を処方されている方はクロレラを避けるようにしてください。**

シャンピニオン …○

腎臓に悪いとされるインドールの生成を抑制させると言われているので**良いのではない**でしょうか。

カルニチン …◎

直接腎臓を守るわけではないですが、**透析患者さんの筋肉に対し好ましい作用があると**されています。手足はもちろん、心臓も筋肉でできているので、透析患者さんが摂ることは**好ましい**ということになります。

これらは、透析医療の観点から有効なサプリメントとして紹介しています。あくまでも参考程度として主治医の先生の指導に従っていただきたいと思ひます。**サプリメントには、好ましいものとそうでないものがあることをきちんと知り、体に良いサプリメントを正しく摂ってください。**

快足生活

1 ONE POINT レッスン

監修：偕行会セントラルクリニック課長 川越由美枝

vol.1 正しい靴・靴下の選び方

常に保清に留意して、正しい爪の切り方をしても間違った靴選びをすれば全てが台無しです。靴を履いている時間はたとえ、施設利用者であっても、無視できないほど長いもの。だからこそ、正しい靴を選ぶ必要があるのです。

1 靴の選び方

- 歩くときに指がしっかり反るもの
- むれにくい通気性のよいもの
- 重くないもの

新しい靴の購入は、
足が最もむくんで
大きくなりやすい午後にしましょう！



4 足の点検

- 1日1回足を見ましょう。鏡を使い、目と手を使って点検します。両足の状態を比べるのも大事です。



チェックポイント

- 足の色と温度
- 皮膚のひび割れ
- 靴ずれや傷
- 爪の形・厚さ・色
- たこ・うおのめ・水虫などの有無

2 靴の履き方

- 同じ靴は続けて履かずに、数足の靴を履き回す。
- 新しい靴は4～5時間ごとに足に変化がないかチェック。
- 履く前に、靴を振り小石等がないか確認する。
- 運動する時は、アスレチックシューズを履く。

このように目的に合った靴を履くことで、靴擦れを防ぐことができます。

3 靴下選び

- 足に冷感のある方
- 普段素足で足に興味のない方
- 増加が多く、むくみの強い方
- 末梢神経に障害があり、感覚鈍麻などで傷の早期発見が難しい方
- 靴下の縫い目に創傷があたり、傷に悪影響と考えられる方

締め付けないタイプの靴下

真っ白なタイプの靴下

5 足の洗い方

- 毎日ぬるま湯で足を洗います。石けんは弱酸性のものがよいでしょう。洗った後は十分に水分を拭き取り乾燥させましょう。



靴選びは非常に重要です。

まず、靴選びではおしゃれを目的とするのか健康を目的にするのか明確にしなければなりません。残念ながら、全てに満足できる靴は存在しないのです。健康のために正しい靴を選び、自分の足を守りましょう！靴下や靴の選び方を詳しくお聞きになりたい方は、お気軽にスタッフまでお声をかけてください。

偕行会 透析セミナー2011

開催日 2011年2月27日(日)

開催場所 名鉄ニューグランドホテル

報告者:透析事業本部 合併症対策分析・広報部 課長 桜井寛

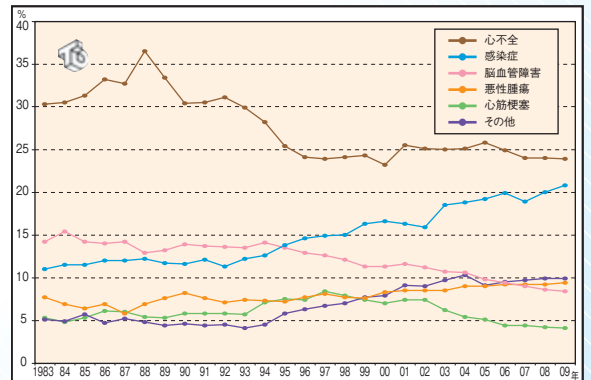
偕行会透析セミナーは透析医療に携わる方を対象に、年に一度当グループが中心となり開催しているセミナーです。今年は「透析患者の合併症(脳疾患)を考える」をテーマに、約200名の方にご参加いただきました。

透析患者さんの合併症である脳血管障害でお亡くなりになる方は、日本透析医学会の2009年調査では8.4%であり、年々減少傾向ではありますが死亡原因の第5位になっています(図1)。当グループでは合併症の早期発見・早期治療が重要と考え、全国に先がけて実践してまいりましたが、残念ながら脳血管障害にて数名の方が毎年お亡くなりになります。しかし、脳血管障害(特に脳梗塞)を発症される方は徐々に増えてきており、これは糖尿病の合併や高齢化が進んでいるからと思われます。脳血管障害を発症すると身体のどこかに障害が残ってしまうことが多く、すこやかな透析生活をおくることが出来なくなってしまいます。また、脳血管障害のやっかいなことは、自覚症状があまりなく突然発症することが多いことです。

今回のセミナーでは、透析患者さんの脳血管障害の特徴や治療方法を解りやすく講演していただきました。特に、特別講演では最先端の治療技術を実際の動画を交えて説明していただき、実に興味深く聞くことができました。今後はセミナーの内容を生かし、少しでも脳血管障害の発症を押さえられるように対策を考えていきたいと思ひます。



年別死亡原因の推移(図1)



ひだまり vol.2

アンケート

今号の「ひだまり」の内容について、よろしければアンケートのご協力をお願いします。

1 今回のコーナーで「面白かった」ものは次のどれですか?

- 川柳倶楽部
- エンジョイ! 透析クッキング
- 透析ライフ Check Point!
- 今さら聞けない透析Q&A
- 特集 くわな共立クリニック紹介
- 快足生活ワンポイントレッスン
- NEWS TOPICS
- 偕行会透析セミナー2011報告
- この人に注目!

2 「この人に注目!」で
取り上げて欲しいスタッフや先生がいましたらご記入ください。

3 「川柳倶楽部」投稿欄(ペンネーム:)

4 「透析Q&A」に質問したいことがありましたらご記入ください。

5 この雑誌に関するご意見・ご感想をお願いします。

お名前

クリニック名

男性・女性

年齢

歳

ご協力ありがとうございました

ご記入いただいた用紙は
各クリニックの受付にある
回収BOXへ入れてください。

偕行会
透析
グループ



AICHI

名古屋共立病院

〒454-0933 愛知県名古屋市中川区法華一丁目172番地
TEL 052-362-5151

名古屋共立クリニック

〒454-0933 愛知県名古屋市中川区法華一丁目190番地
TEL 052-353-9119

偕行会セントラルクリニック

〒454-0932 愛知県名古屋市中川区中島新町三丁目2518番地
TEL 052-363-7373

名港共立クリニック

〒455-0021 愛知県名古屋港区木場町八丁目202番地
TEL 052-698-3077

海部共立クリニック

〒498-0006 愛知県弥富市佐古木二丁目280番地1
TEL 0567-65-1171

リハビリテーション病院 透析室

〒490-1405 愛知県弥富市神戸五丁目20番地
TEL 0567-52-3883

豊田共立クリニック

〒470-1201 愛知県豊田市豊栄町10-59
TEL 0565-74-0774

半田共立クリニック

〒475-0862 愛知県半田市住吉町2-166
TEL 0569-32-1700

安城共立クリニック

〒446-0065 愛知県安城市大東町4番地14号
TEL 0566-73-0610

碧海共立クリニック

〒446-0053 愛知県安城市高棚町中島115番地1
TEL 0566-73-2710

瀬戸共立クリニック

〒489-0916 愛知県瀬戸市平町二丁目19番地
TEL 0561-86-0555

SHIZUOKA

静岡共立クリニック

〒422-8006 静岡県静岡市駿河区曲金四丁目1番25号
TEL 054-284-7222

城北共立クリニック

〒420-0805 静岡県静岡市葵区城北111番地1
TEL 054-249-2555

掛川共立クリニック

〒436-0020 静岡県掛川市矢崎町二丁目3番地
TEL 0537-61-5511

NAGANO

駒ヶ根共立クリニック

〒399-4117 長野県駒ヶ根市赤穂4269
TEL 0265-82-5022

GIFU

中津川共立クリニック

〒508-0011 岐阜県中津川市駒場1666番地1122
TEL 0573-65-8777

MIE

くわな共立クリニック

〒510-8101 三重県三重郡朝日町大字縄生353番地の1
TEL 0593-76-3030

TOKYO

駒込共立クリニック

〒113-0021 東京都文京区本駒込六丁目25番地4号 中層ビル2-3F
TEL 03-3941-9988

豊島中央病院

〒170-0012 東京都豊島区上池袋2-42-21
TEL 03-3916-7211

SAITAMA

さいたま ほんのかクリニック

〒337-0017 埼玉県さいたま市貝沼区風波野新川東29-1
TEL 048-681-6211