



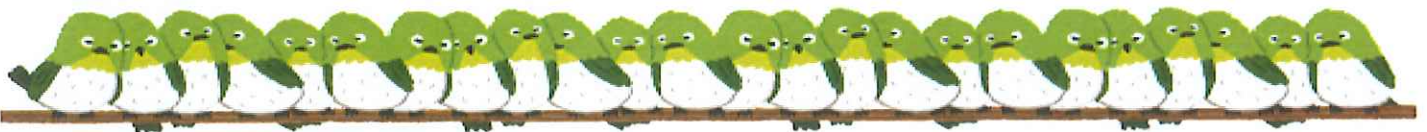
## 【発行】

偕行会リハビリテーション病院

医療相談課

〒490-1405 弥富市神戸5丁目20番地

TEL 0567-52-3883 FAX 0567-52-3885



## コロナ禍を抜け出して

2020年1月、東京で初めてコロナウイルス感染症患者が発生してから4年以上が経ちました。元来楽観的な私は、「そのうちすぐに収まるでしょう」と思っていたものの、当初は「ナゾの多い怖いウイルス」ということで、感染者は隔離され、触れた場所はアルコール消毒をしても感染は拡大し、職員も本当に対応に必死でした。「こんな日常がずっと続くわけがない」と思いながらも先が見えない日々とうんざりすることもありました。

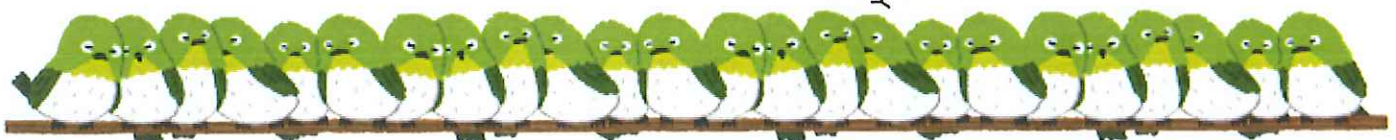
昨年5月5日にWHOが緊急事態宣言解除の発表を出して、日本も5月8日に感染症分類が5類になり、今年になっていろんな行事も「4年ぶりの〇〇まつり」「4年ぶりのフル開催〇〇大会」なども多く見られるようになりました。春を過ぎて、インフルエンザや花粉症の季節も終わるとマスクの着用も「個人の判断」、ノーマスクの人々も普通になりつつあります。それでも店先などにはアルコール消毒が置かれ、密を避けたアウトドアレジャーの人気は高いです。免疫ケア関連の食品も売れているようですし、空気清浄機やサーキュレーターも今や普通に置かれています。感染対策がしっかりと身についた、「新しい日常」を過ごしている方が多いと感じます。ニュースで「4年前と変わらない日常が戻って…」などと言われることがありますが、私は4年前から進化した新しい日常だと思います。コロナウイルスは無くなることなく、いまでもぽつぽつ感染者は出ていますが、過度に恐れることなく適切な感染対策をとり日常を送ることができています。

コロナ感染がなければいろいろと上手くいったことも多いと感じますが、パンデミックだった4年間は戻ってはきません。新たな敵がまた現れるかもしれませんが、超楽観的な私は、「コロナだって4年で抜け出したよね」と言いながら乗り越えていくんだろうな、と思っています。

「新しい日常」にバンザイ！



事務長 赤坂 佳美



# ようこそ♡よろしく

本年 4 月から入職されたフレッシュな仲間達です  
また、法人内の異動でリハビリ病院の仲間となった  
職員もいます。新しい環境に一日も早く慣れて  
みんなで頑張ります。よろしくお祈いします



理学療法士	2 名	作業療法士	3 名
看護師	5 名		
法人内異動看護師	1 名		
医療相談員	1 名	事務員	1 名

# 優秀演題賞頂きました



2024 年 3 月に東京で開催された第 9 回日本臨床作業療法学会学術大会（9thCOT）に参加しました。  
そこで「回復期リハビリテーション病院退院後の健康や幸福と生活遂行能力および作業満足度との関係」  
というテーマで発表し、優秀演題賞をいただきました。当院の教育支援室の取り組みとして自宅退院さ  
れた患者様を対象に退院 3 か月後に送付させていただいている「退院後アンケート」から患者様の QOL(生  
活の質)・ADL(身の回りの動作)・ADOC(患者様の希望する作業)の関係性を分析しました。その結果、  
退院後の患者様の QOL には、ADL はもちろんですが「患者様が希望する作業」の満足度が媒介している  
ことが分かりました。

回復期でのリハビリは患者様が身の回りのことをできるように支援にくわえて希望する作業の聴取や  
支援を頑張っていきたいです。

作業療法士 川口 悠子



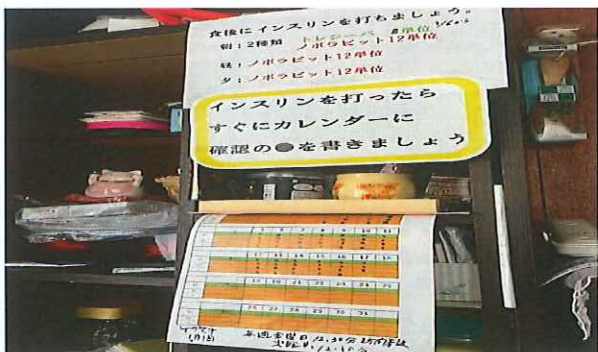
# 訪問看護より

訪問看護《ふわり》は 2022 年 4 月に立ち上がり、今年 3 年目に入りました。

看護師全員が回復期リハビリテーション看護の経験があり、  
回復期リハビリの視点を持ちながら訪問看護を行っています。

偕行会リハビリテーション病院を退院された患者様が 9 割と多くいらっしゃるため、  
病棟スタッフとも連携しながら退院後の不安が和らぎ、在宅での生活を続けるサポートを致します。

今回は訪問看護《ふわり》“ならでは”の看護ケアをご紹介します。



体温・血圧・脈拍のチェック、服薬管理、  
入浴介助、インスリン注射・血糖測定のパロウ、  
排便コントロール、ACP、フレイル予防、療養上の相談、  
多職種との連携、ナースリハビリ etc

## 【ナースリハビリとは・・・】

患者の生活動作獲得に向けて、看護師(介護士)が  
リハビリテーションの視点を持ち日々行っているケアの中に  
生活リハビリを組み入れること。



脳卒中リハビリ看護  
認定看護師です！  
注意障害や  
失語症などで困った  
ことがあれば気軽に  
ご相談ください。

排便のお悩みなら  
おまかせ！  
気持ちよく、いい  
便を出すお手伝い  
をいたします。

急性期ケア専門  
士の知識を活かして、  
利用者さまの体調変化を見  
逃さずキャッチして  
いきます。

フレイル予防に  
力を入れています！  
ご家族の不安や悩みを聴  
いて、丁寧に精神面のサ  
ポートをしていきます。

4月からスタッフが1名増えました！  
利用者様の気持ちが  
“ふわり”  
と軽くなるような心温まる看護を  
提供します。



# まきの木

偕行会リハビリテーション病院 透析センター通信



## はじめまして!

2024 年 1 月に偕行会セントラルクリニックから異動しました、看護課長の山本と言います。  
よろしくお願いたします。

同時期にリーダーの弓永看護師、中山看護師もセントラルクリニックから異動となり、新しい体制で新年がスタートしました。新しいスタッフが多くなり、不安を感じていらっしゃる患者様も多かったかと思ひます。しかし、皆さんが安心して透析室に通って頂けるよう、そして、職員が元気に仕事に向き合える、そんな環境を作れるよう職員全員で頑張りたいと思ひます。

これからもどうぞよろしくお願いたします。



透析スタッフの皆さんです。みんな素敵な笑顔です



## 栄養士がおすすめする今日のレシピ！

### 桜えびとしらすのあんかけ焼きおにぎり

#### <材料 2 人分>

- ・ごはん(おにぎり) 180g×2
- ・濃口しょうゆ……………小さじ 1 杯 ★
- ・みりん……………小さじ 1 杯 ★
- ・料理酒……………小さじ 1 杯 ★
- ・ごま油……………適量

#### ～桜えびのあんかけ～

- ・桜えび……………3g
- ・しらす……………15g
- ・ごま油……………大さじ 1 杯
- ・和風顆粒だし……………小さじ 1/2 杯
- ・水……………50～100ml
- ・水溶き片栗粉……………適量
- ・えんどう……………適量



#### <作り方>

- ① おにぎりを作る(180g×2 個)
- ② フライパンにごま油を適量ひき、おにぎりを両面焼く
- ③ ★をあわせた調味液をおにぎりの両面に塗る ※塗った後は焦げやすいため注意しましょう！
- ④ 完成した焼きおにぎりをお皿に盛り付ける

#### ～桜えびとしらすのあんかけ～

- ① フライパンにごま油を入れ、桜えび・しらすをカリカリになるまで中火で焼く
- ② 水・和風顆粒だしを入れて、水溶き片栗粉でとろみを付ける
- ③ お皿に盛ったおにぎりに②をかけて、仕上げにえんどうを乗せて完成！

#### カルシウムについて

日本人のカルシウム摂取量はどの年代も推奨量を下回っています。また、食品群別で見ると魚介類からの摂取が最も少ないと言われています。

カルシウムは骨や歯の構成に重要であることはもちろん、筋肉の収縮や神経細胞の活動など多様な働きがあります。乳製品や魚介類など様々な食品からカルシウムを摂取しましょう！

食事療法を行っている場合は医師や管理栄養士などに相談しましょう

管理栄養士 松本

## 感謝状贈呈

当院入院されていた高柳様よりキーボードと卓球台のご寄付がありました

もともと卓球やピアノの演奏が大好きで、入院中にあれば活用したい気持ちもあったようです。是非とも病院で活用して欲しいというお気持ちでご寄付下さいました

2024年3月22日に感謝の意を込め病院より感謝状を贈らせていただきました



## EPA 看護師候補者 マリーさん 看護師国家試験に合格されました



フィリピン出身のマリーです  
日本語はとても難しかったので合格してとてもうれし

### EPA 看護師候補者とは？

・経済連携協定に基づく外国人候補者は、看護師・介護福祉士の国家資格を取得することを目的として、協定で認められる滞在の間（看護3年間、介護4年間）に就労・研修することになっています。資格取得後は、看護師・介護福祉士として滞在・就労が可能です（在留期間の更新回数に制限無し）。

（厚生労働省 HP 外国人雇用対策についてより一部抜粋）

### 【私たちの基本理念】

- 1、患者のための医療を目指します。
- 2、他の医療機関と連携して、地域医療の発展を目指します。
- 3、教育・研究を重視し、職員の自己研鑽に努めます。



## 医療法人偕行会 偕行会リハビリテーション病院

〒490-1405 弥富市神戸5丁目20番地  
TEL 0567-52-3883（代表） FAX 0567-52-3885



ホームページ  
はこちら



最新の情報、載ってます！

Follow us!!



Instagram facebook



YAKOU\_KENREIHOEN\_HOSPITAL