

名古屋共立病院広報誌

Smile

すまいる

vol.15

2021年6月



特集

2020-2021 入職医師紹介

- トピックス: ふるえ外来のご案内
- 見つけた! 中川区の「すまいる」
- 栄養士のイチオシレシピ: 野菜たっぷりメニュー
- とってもカンタン! お手軽エクササイズ: 座ってできる肩こり解消エクササイズ
- INFORMATION: 偕行会城西病院 SPECT(スペクト)検査を開始!



2020-2021 入職医師紹介

今号では2020年から2021年の間に入職された医師をご紹介します。

2020年度入職

“ふるえ”に対する集束超音波治療件数では本邦随一を誇る当施設で、今後さらに適応拡大に向けて邁進していきたいと思っておりますので、どうかよろしくご支援のほどをお願い申し上げます。

集束超音波治療センター顧問
名古屋大学 名誉教授
若林 俊彦
(わかばやし としひこ)

【資格】
日本脳神経外科学会 専門医・指導医
日本小児神経外科学会 認定医
医学博士



整形外科医の10年目から脊椎・脊髄外科を専門とし、30年の経験を積んできました。

整形外科
脊椎・脊髄外科センター 部長
加藤 文彦
(かとう ふみひこ)

【資格】
日本整形外科学会 専門医
日本整形外科学会 脊椎脊髄病医
日本脊椎脊髄病学会 名誉指導医
日本リハビリテーション医学会 専門医
医学博士



皆様にとって安全・安心・快適な手術麻酔を提供できるよう日々尽力しております。

麻酔科 部長
石田 祐基
(いしだ ゆうき)

【資格】
日本麻酔科学会 麻酔科指導医・専門医
日本心臓血管麻酔学会
心臓血管麻酔専門医
日本集中治療医学会 専門医



脳外科診療一般を担当いたします。お気軽にご連絡いただければ幸いです。どうぞよろしく願いいたします。

脳神経外科 部長
吉川 信一郎
(よしかわ しんいちろう)

【資格】
日本脳神経外科学会 専門医・指導医
日本脳卒中学会 専門医・指導医
日本脳卒中の外科学会 技術認定医



患者様が安心して手術を受けていただけるよう心がけて診療しております。

麻酔科 副部長
竹田 道宏
(たけだ みちひろ)

【資格】
日本麻酔科学会
麻酔科指導医・専門医
日本心臓血管麻酔学会
心臓血管麻酔専門医
日本集中治療医学会 専門医



高校卒業までは中村区に住んでおり、久しぶりの名古屋で懐かしい思いです。今後カテーテル治療を中心に頑張っていきます。

循環器内科 副部長
角野 元彦
(かくの もとひこ)



本年1月より入職いたしました。微力ながら皆様のお役に立てるよう努力していく所存です。よろしく願いいたします。

名古屋放射線外科センター
放射線治療センター
柴田 昌志
(しばた まさし)



【病院概要】

- 許可病床数 / 156床(一般 111床・地域包括ケア 45床)
- 診療科目 / 内科・外科・整形外科・リウマチ科・脳神経内科・消化器内科・循環器内科・呼吸器内科・心臓血管外科・リハビリテーション科・放射線科・腎臓内科・糖尿病内科・消化器外科・麻酔科・脳神経外科・形成外科・血管外科・病理診断科
- 透析室 / 18床

2021年度入職

便秘・下痢や炎症性腸疾患など、胃と腸の病気ならお任せください。内視鏡もOKです。

消化器センター 消化器内科 部長

有沢 富康

(ありさわ とみやす)

【資格】

日本消化器病学会 専門医
日本消化器内視鏡学会 専門医
日本消化管学会 胃腸科専門医



「せぼね(脊椎)の病気」で困っておられる患者さんの「最後の砦」となれるよう努めます。

整形外科 脊椎・脊髄外科センター
センター長

湯川 泰紹 (ゆかわ やすつぐ)

【資格】

医学博士
日本整形外科学会
専門医・脊椎脊髄病医
脊椎内視鏡下手術技術認定医
日本脊椎脊髄病学会
指導医・脊椎脊髄外科専門医



振戦(しんせん)やパーキンソン病などの外科治療、集束超音波治療(FUS)について何でも聞いて下さい。

名古屋放射線外科センター
集束超音波治療センター 部長

中坪 大輔

(なかつぼ だいすけ)

【資格】

日本脳神経外科専門医・指導医
機能的定位脳手術技術認定医



消化器癌のほか、ヘルニアや胆石症なども積極的に手術しています。

消化器センター 消化器外科

杉田 三郎

(すぎた さぶろう)

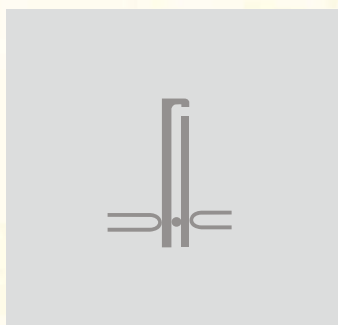


非常勤から常勤となりました。改めてよろしくお願いたします。

放射線科

坂 朋子

(ばん ともこ)



せぼねを専門にしています。腰痛や、手足のしびれや痛み、使いにくさ、歩きづらいなどの症状があればご相談ください。

整形外科

山田 智裕

(やまだ ともひろ)

【資格】

日本整形外科学会 専門医



＼ ふるえに悩んでいませんか？ ／

ふるえ外来のご案内

名古屋共立病院では、集束超音波治療装置ExAblate4000を導入し、ふるえの治療を行っています。

従来の外科的治療に比べ、身体に負担が少ない治療で、名古屋大学脳神経外科と連携し、治療にあたっています。

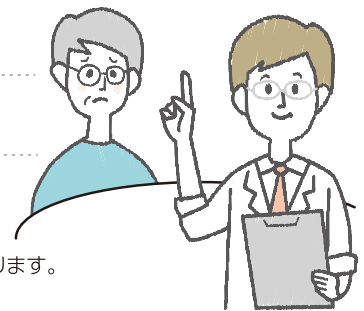


治療の詳細についてパンフレットをご用意しておりますので、受付にてお声がけください！

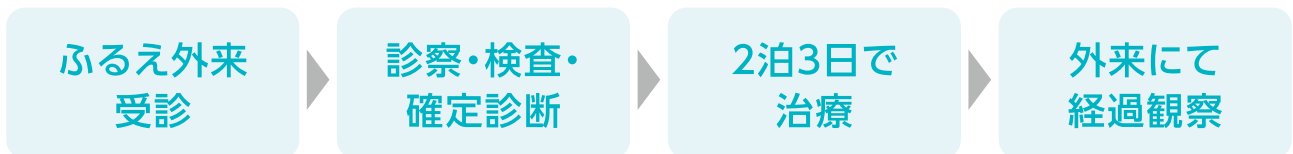
▶ 治療の対象となる方

- ✓ 本態性振戦と診断された方で、薬物療法の効果が低い方
- ✓ パーキンソン病と診断された方で、薬物療法の効果が低い方

※頭蓋骨の性質や形状、既往歴等により、医師が適応外と判断した場合は治療ができない場合があります。

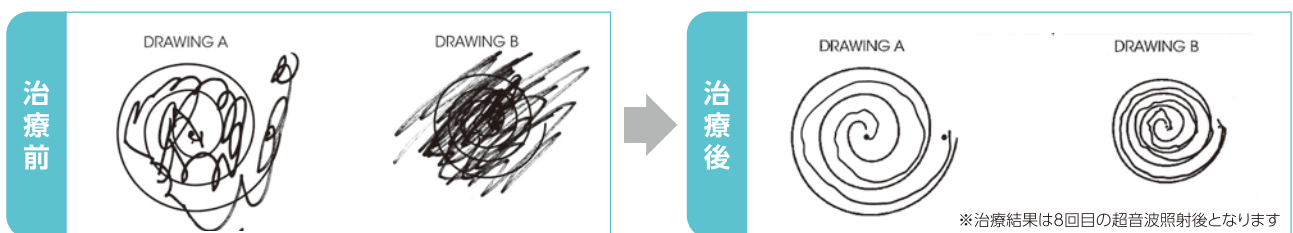


▶ スケジュール



※治療翌日には日常生活に戻ることが可能です。退院後、定期的な経過観察が必要です。

集束超音波治療の一例(本態性振戦)



※治療結果は8回目の超音波照射後となります

※薬物療法の効果が低い方が治療の対象となり、治療の効果には個人差があります。

※本態性振戦に対する治療は2019年6月に、パーキンソン病に対する治療は2020年9月より、健康保険での治療が可能となりました。

※この治療法に関するリスクや副作用などについては、名古屋共立病院までお問い合わせください。

ふるえ外来体制表

名古屋大学脳神経外科と連携して治療を行っております。
治療を検討されている方、ご不明な点がある方はお気軽にお問い合わせください。

月	火	水	木	金
○ 14:00~16:30	—	○ 9:30~11:00	○(第2木曜日のみ) 15:00~17:00	○ 13:00~16:00

診療予約センター 052-353-9100(月曜日~金曜日 8:00~18:00 土日祝日除く)

見つけた! 中川区の「^{Smile}すまいる」

名古屋共立病院のある中川区で「すまいる」な人を毎号ご紹介します!



中島・西中島学区ソフトボール同好会
令和3年度会長 山本浩治さん(58)

【お住まい】中川区広田町

【お仕事】国立大学法人東海国立大学機構名古屋大学

全学技術センター装置開発技術支援室長(技術職)として

勤務。教員・学生が研究するための実験装置の設計・製作お

よび学生実験、実習を実施。また、地域貢献として愛知県内

の高校生を大学に招いて「ものづくり公開講座」を開催。

【性格】大雑把でありながら細かいことが気になる小心者だが、協

力し合える仲間となら頑張れる。

【好きなもの】(ここ)
気の合った仲間とのスポーツ(ソフトボール、ゴルフ)、飲み

会、手羽先、から揚げ、枝豆が好物。

地域での取り組み

「ソフトボール同好会」 について教えてください!

ソフトボール同好会は1978年に
結成され今年で43年目になります。年
間に5つのソフトボール大会を開催し
ており、全盛期には男子21、女子12も
のチーム数があったと聞いておりま
す。ソフトボール以外の活動として、会
員の家族を招く「ふれあい交流会」(ボウ
リング大会等)を

企画したり、8月
には「夏祭り盆踊
り大会」を主催
し、チーム対抗の
仮装大会や露店
は学区の内外か
ら好評をいただ
いています。ま
た、中島小学校、
西中島小学校、
高杉中学校とも
協力体制を築い
ており、例年10月
に行われる学区
の運動会へも協
力させていただ
いております。



この活動をしていて 良かったことは何ですか?

ソフトボールを通じて子どもから年長
者の方まで幅広い年齢層の方と交流

を図れる点が非常に良いと思います。
ソフトボールはチーム戦ですが夏祭り
盆踊り大会では全チームが一丸となっ
て企画立案・実施しており、このよう
な団結力のある組織の一員であること
を誇りに思っています。

名古屋共立病院とのこれまでの かわりや、今後期待している ことについて教えてください!

もう34年前になりますが、私自身に風
疹の兆候があったため共立病院で受診
した記憶があります。その節はお世話
になりました。また、私の母親が数か
月に1度共立病院で受診しており、そ
の際に先生との会話が楽しいと言っ
ていたことを思い出しました。このよう
に、患者とフレンドリーな関係を続け
ていただければ幸いです。

ソフトボール同好会会員募集!

20歳以上の男女でソフトボールを一緒に楽しみたい方を募集しています。入会をご希望される方は下記のメールアドレスまでご連絡ください。

メールアドレス nns.doukoukai2020@gmail.com



栄養士のイチオシレシピ

野菜たっぷりメニュー

さわらと野菜の和風マリネソース

さわら……………1切れ(80g)
 酒……………少々
 こしょう……………少々
 薄力粉……………はたく程度
 オリーブ油……………小さじ1/2
〈盛り付け野菜〉
 キャベツ……………葉2枚程度(60g)
 ミントマト……………2個(20g)
 スナップエンドウ……………2本(20g)
〈マリネソース〉
 玉ねぎ……………1/10(20g)
 レモン汁……………小さじ1/2
 穀物酢……………小さじ2
 砂糖……………小さじ1/2
 しょうゆ……………小さじ1/2
 オリーブ油……………小さじ1/2
 黒こしょう……………好み

材料
(1人分)

作り方

- 1 さわらは一口大に切り、酒をふっておく。こしょう少々を薄力粉をはたき、オリーブ油で焼く。
- 2 野菜のキャベツはざく切りにしてさっと茹でておく。スナップエンドウは茹でて、縦半分に切っておく。ミントマトも半分に切っておく。
- 3 玉ねぎはすり下ろして調味料と合わせておく。
- 4 2の野菜を皿に盛り付け、上に焼いたさわらをのせる。最後に3のマリネソースをかけて出来上がり。



※写真は一人分です

1人分の栄養量

エネルギー……………600kcal
 たんぱく質……………28g
 食塩相当量……………1.5g
 (ごはん1膳分150gを含みます)

管理栄養士からのポイント

マリネの食塩としてはしょうゆの小さじ1/2杯だけです。レモン汁や、酢、こしょうを使用することで減塩でも物足りなさを感じさせません。酢味噌がけと合わせて野菜、海藻量は1食で160gあります。野菜をたっぷり食べましょう。



が酔味噌

いか……………20g
 わけぎ……………30g
 生わかめ……………10g
 みそ……………小さじ1
 砂糖……………小さじ1/2
 酢……………小さじ1

材料
(1人分)

作り方

- 1 いかは細切りにして茹でておく。
- 2 わけぎは茹でて3cm長さに切る。
- 3 わかめは水で戻して、さっと茹でてから一口大に切っておく。
- 4 1、2、3を器に盛り付ける。
- 5 みそ、砂糖、酢を合わせて湯せんにかけて、4の上からかけて完成。

とってもカンタン!! お手軽エクササイズ

第1回 座ってできる肩こり解消エクササイズ

偕行会ウェルネスセンター 健康運動指導士 山田敏夫

ポイント

今回はいつでもどこでも誰でも簡単に実施出来るエクササイズを紹介します。長時間同じ姿勢にならないよう、30分~1時間に1回程度のペースで行い、疲労物質をためないようにしましょう。

人間の頭は約5kg。ポウリングの球くらいの重さを首や肩周辺の筋肉で支えています。長時間パソコンやスマホを操作したりすると猫背になりやすく、首や肩には更に負担がかかり、より**筋肉が緊張すること**になります。

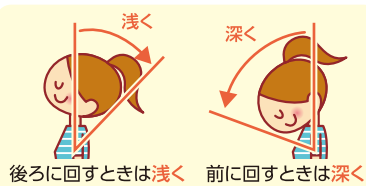
筋肉が緊張すると血管が圧迫され、血流が不足し酸欠状態となることで肩こりなどの原因となる**「痛みのもと」**が出来やすくなり、更に筋肉が緊張するという悪循環が起こってしまいます。

こうした症状を改善するには、**筋肉の緊張をほぐし、血流を良くすることが重要**です。マッサージや入浴も効果はありますが、**筋肉を自ら意識して動かす**ことで、より高い効果が期待できます。

首回しエクササイズ



- 1 ゆっくりと首を回す



後ろに回すときは浅く 前に回すときは深く
 ※左右それぞれ3回程度、弾みをつけず丁寧に実施

肩甲骨のエクササイズ



- 1 肩の力を抜いて、肘を後ろに引き下げて2~3秒保持する



- 2 肩の力を抜いたまま、両手を前に出して猫背になり2~3秒保持する

※3~5回程度実施

肩の上下エクササイズ



- 1 鼻から息を吸いながら2~3秒かけて両肩を上へゆっくり上げる



- 2 口から息を吐きながら一気にストンと落とす

※3~5回程度実施

今回のエクササイズや運動療法について何かお聞きしたいことがありましたら、お気軽にお問い合わせください

疾病予防・運動療法施設 偕行会 ウェルネスセンター(名古屋共立病院西館4階)

TEL 052-353-9124 (受付時間: 祝日を除く月~金曜 9:00~17:00)

INFORMATION

名古屋共立病院を運営する偕行会グループは、名古屋市を中心に東海・関東地域で病院やクリニック、介護施設を運営する医療法人グループです。

ここでは偕行会グループの最新の情報や取り組みをご紹介します！

偕行会城西病院

2021年5月から
SPECT(スペクト)検査がはじまりました！

何を調べるの？

認知症の診断

- アルツハイマー型認知症の早期診断、進行具合
- アルツハイマー型認知症、レビー小体型認知症、前頭側頭葉型認知症、血管型認知症の鑑別診断

脳血流の測定

- 脳梗塞や脳出血後の脳の各部位での血流の状態
- 動脈硬化での脳の血流低下

パーキンソン病の診断

- 症状の似た症候群との鑑別診断

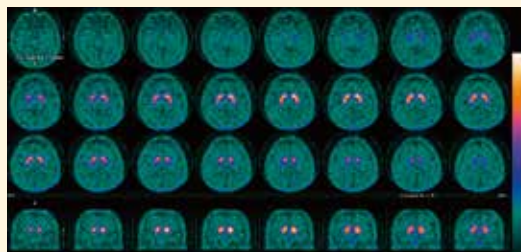
対象の疾患は？

脳血管障害、認知症、てんかん、パーキンソン病などの変性疾患脳炎、脳腫瘍など

認知症はタイプによって症状の特徴や進行に違いがあるので、適切な診断を受け、治療・介護を行うことが、患者様の生活の質を高めることにつながります。

どんな検査？

脳の血流や心臓の機能を画像から判定する検査です。検査法によっては病状やステージの診断、治療の効果判定なども可能で、広い領域で利用されています。また使用する薬剤に含まれている放射線は、人体に影響を及ぼす量ではなく副作用もないため、安全性の確立された検査法とされています。



お問い合わせ

医療法人偕行会 偕行会城西病院

名古屋市中村区北畑町四丁目1番地

TEL 052-485-3777

診療科目

内科、腎臓内科、人工透析内科、糖尿病内科、神経内科、整形外科、眼科、放射線科、循環器内科

名古屋共立病院 「基本理念」



- 常に最新の先端技術を導入し、高度な専門医療を目指します。
- 真に総合的な医療(予防・治療・リハビリ・社会復帰)を目指します。
- 患者様の自己決定権を尊重する医療を目指します。
- 他の医療機関と連携して、地域医療の発展を目指します。
- 教育・研究を重視し、職員の自己研鑽に努めます。



当院までのアクセス

マイカー

外来患者様の利便性向上のため、駐車場を病院周辺に4か所ご用意しております。

外来患者様には、5時間無料の割引をさせていただきますので、「駐車券」を院内受付にご提示ください。

公共交通機関でお越しの方

地下鉄高畑駅より

市バス「高畑13(8番のりば)野跡駅・港区役所行」
(中川住宅下車すぐ)

八田駅より(JR・近鉄・地下鉄)

市バス「高畑13(1番のりば)野跡駅・港区役所行」
(中川住宅下車すぐ)



名古屋共立病院に
来院される患者様へ

無料送迎シャトルバスを運行しております

地下鉄高畑駅と**名古屋共立病院 外来棟**の間で、無料送迎シャトルバスを運行しています。

シャトルバス時刻表は名古屋共立病院 外来棟の受付またはホームページでご確認ください。→



広報誌の創刊にあたり、名古屋共立病院の職員から
誌名を募り、『スマイル』に決まりました。

「スマイル」についての
アンケートにご協力をお願いたします。



UD FONT
by MORISAWA

見やすいユニバーサル
デザインフォントを採用しています。